



www.sardel.cz

Sestavení střihu sportovního saka

Míry:

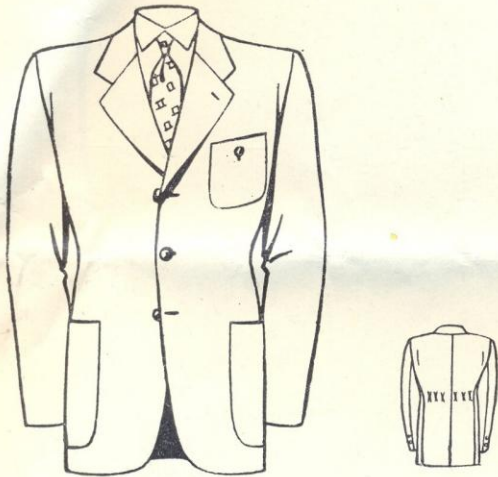
Výška zad	27 cm	Objem pasu	47 cm
Délka do pasu	48 „	Objem sedu	52 „
Celá délka	82 „	Šíře zad	19 „
Výběžek průramku	28 „	Délka k lokti	54 „
Hloubka průramku	33 „	Délka k ruce	83 „
Hoření objem	50 „	Výška ramen	50 „

Na švy jest přidáno.

Sportovní oblek jest stále více oblíben, především také proto, že bývá z látek živějších barev. Nosí se s krátkými nebo s dlouhými kalhotami. Sako má vždy jednořadovou faconu, kapsy jsou nasazeny a faconu jest i v tailii volná, aby bylo sako při pohybu pohodlné. Zada se pracují různě, s pasem, lehce stažená, se sedlem a s pasem nebo také hladká.

Zadní díl (obr. 1).

Nakreslíme linky v pravém úhlu AA—A—B. A—D = výška zad 27 cm. A—E = délka do pasu 48 cm. Modní krátká tailie 46 cm. A—B = celá délka 82 cm. E—n = 20 cm. A—Aa je $\frac{1}{3}$ z A—D, A—aa = $\frac{2}{3}$ z A—D. Nakreslíme linky ode všech označených bodů. E—e = 3 cm, pro sámký o 1 cm méně. B—b = 2 cm. Nakreslíme linku A—e, čímž

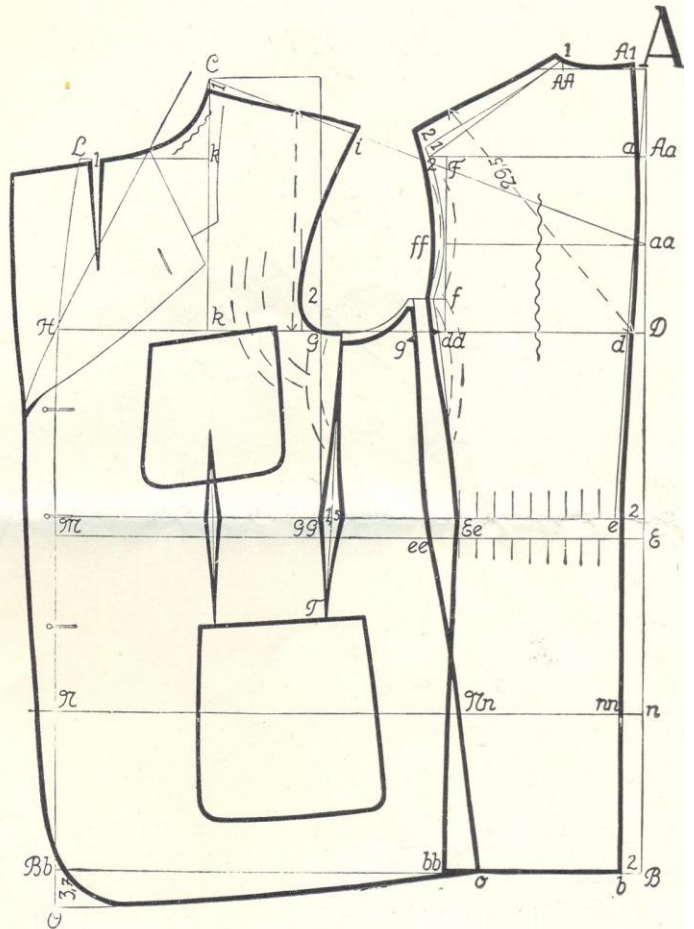


určíme body a a d. A—A1 pro nakloněnou postavu = 1 cm. A1—AA = $\frac{1}{7}$ hořeniho objemu 7.1 cm. AA—1 = 1 cm. a—F = šíře zad a $\frac{1}{2}$ cm na šev = 19.5 cm. e—Ee je o 3 cm méně než naměřená šíře zad = 16 cm. b—bb jest o 2 cm více než zadní díl v pase, tedy 18 cm, F—2 je pro rozšíření náramnice 1.5 cm. Na lince od F tažené dolů naměříme od linky hořeniho objemu nahoru $\frac{1}{10}$ poloviny hořeniho objemu — 2 cm = 3 cm, a umístíme tento bod f 1.5 cm do leva. Linky objemu hořeniho, pasu i sedu jakož i linku u bodu B prodloužíme ku předu a stříh nakreslíme dle předlohy. Náramnici přemístíme v průramku především pro vysoká ramena o 1 cm a mimo to pro nynější modní linii v průramku o 2 cm, u bodu 1 o 1 cm. Pro volná zada přidáme u F 1.5 cm — 2 cm, jakož i u bodu f a zakreslíme mírným obloukem k pasu. Povšim-

něte si silné vnější kontúry stříhu proti tenké lince, která udává stříh normálních zad a tím správné rozšíření jest silně vyznačeno. Zadní díl se v tailii lehce vytáhne. Nad f a pod E se blusový tvar poněkud zažehlí. Při silných lopatkách se zadní díl v těchto místech též lehce vytáhne.

Přední díl (obr. 1).

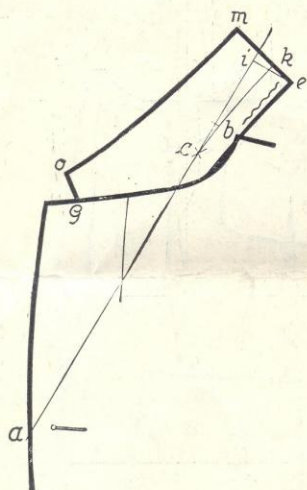
d—G je výběžek průramku a 3 cm = 31 cm. (Normální výběžek průramku je vždy $\frac{1}{4}$ celého



hořeniho objemu a 4.5 cm.) U G naměříme pro průramek 2 cm, mezi zadním a předním dílem 2 cm vyjmeme. G—k je $\frac{1}{6}$ hořeniho objemu = 8.2 cm a 3.5 cm pro rovné náramnice a nakloněnou postavu, tedy 11.7 cm. d—H hořeniho objemu 50 cm + 8 cm = 58 cm, ježto jsme však u g 2 cm vyjmuli, činí přídavek k hořeniho objemu 6 cm. GG—M je $\frac{1}{2}$ objemu pasu = 23.5 cm a $\frac{1}{10}$ objemu pasu = 4.7 cm, tedy 28.2 cm — 1 = 27.2 cm. M—ee je objemu pasu + 8 cm = 55 cm, odečteme šíři zadního dílu e—Ee 16 cm, tedy 39 cm. N je na lince od M tažené dolů. N—Nn objemu sedu + 8 cm = 60 cm, odečteme šíři zadního dílu na lince n 17.5

cm, jest tedy šíře předního dílu 42.5 cm. $k-C$ je hloubka průramku po odečtení šíře zadního dílu u krku 7.1 cm, tedy 25.9 cm. C s aa spojíme linkou. $C-K = A-AA + 1 \text{ cm} = 8.1 \text{ cm}$, na lince v pravém úhlu od K jest $C-L$ rovně měřeno $\frac{2}{7}$ hořeniho objemu 15.2 cm.

Změříme výšku ramen, která činí o 3 cm více než normálně, z tohoto obnosu přidáme $\frac{1}{3}$ k zadní náramnici a $\frac{2}{3}$ k přední náramnici. Výška ramen se měří na zadním díle od bodu D a obnáší v tomto případě až ke švu na rameně 29.5 cm; tuto přiložíme 2 cm od bodu G a měříme dále vyčárkovanou linku k ramenímu švu včetně švů 52 cm. $C-i$ je o $\frac{3}{4}$ cm kratší než zadní náramnice 1-2. Nyní přeložíme náramnici jako na zadním díle u C o 1 cm. Ramení šev zakreslíme mírně do oblouku.



$Bb-O$ je $\frac{1}{10}$ objemu pasu $- 1 = 3.7 \text{ cm}$. Nyní nakreslíme stříh dle předlohy. Povšimněte si na předním díle o 1 cm sníženého sestavovacího znaménka. Postranní zástřih je 2 cm za G na lince pasu $\frac{1}{2}$ cm od GG . V pase se z postranního zástřihu v tomto případě vyjme 1.5 cm, v prsním záševku 1 cm. Kapsy jsou umístěny vzadu 10 cm a vpředu 11 cm pod krátkou tailí a obnáší 17 cm. Přeložení předních dílů obnáší 3 cm, u L 6 cm.

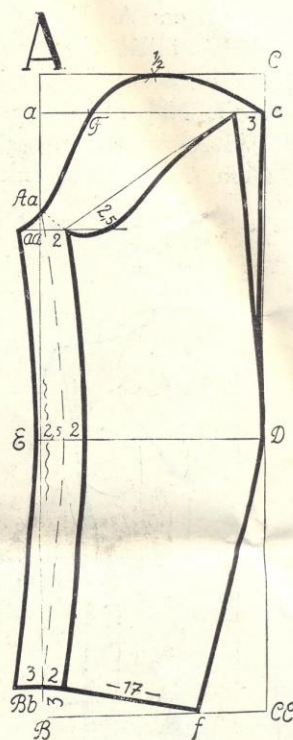
Límec (obr. 2).

Bod $c \times$ leží proti nejzaokrouhlenějšímu místu krčního výstřihu a je umístěn u normálních postav 2.5 cm od výstřihu. Tímto bodem vedeme rovnou linku, vycházející z knoflíkové dírky a naměříme proti bodu b na rovné lince šíři zadního dílu u krku, zde 7.1 cm, čímž určíme bod i . $i-k = 1.5 \text{ cm}$. $k-e = 2.5 \text{ cm}$ výška límce. Od bodu e kreslíme

dle předlohy spodní šev límce, od této linky v pravém úhlu od $e-i-m$ zadní šev límce. $m-k = 5 \text{ cm} - 5.5 \text{ cm}$. Body g a o se řídí dočasnou modou.

Rukáv (obr. 3).

Rukáv se sestaví dle objemu průramku neb se vypočítá dle hořeniho objemu. Při polovině hořeniho objemu do 50 cm odečteme 4 cm, na



každých 5 cm přes 100 cm hořeniho objemu o 1 cm více. V našem případě je vypočítaný objem průramku 46 cm. Objem na hotovém modelu tohoto sestavení činí 52 cm.

Nakreslíme linky v pravém úhlu $C-A-B$. $A-C = \frac{1}{2}$ objemu průramku $- 2 \text{ cm} = 24 \text{ cm}$. Nakreslíme linku v pravém úhlu od C dolů. $A-a$ je $\frac{1}{6} A-C = 4 \text{ cm}$, rovněž tolik je $C-c$. $a-f = \frac{1}{4} a-c = 6 \text{ cm}$. $A-Aa$, $\frac{1}{4}$ objemu průramku $+ \frac{1}{2} \text{ cm} = 14.5 \text{ cm}$. $Aa-aa = 2 \text{ cm}$. $c-D$ je délka k lokti s připočtením šíře zadního dílu u c ; $c-CC$ je dále měřená délka k ruce $= 83 \text{ cm}$. Nakreslíme linky od D a CC . $B-Bb = 3 \text{ cm}$. $Bb-f = 17 \text{ cm}$, šíře u ruky. Pro spodní rukáv naměříme u c 3 cm. V ohybu ruky u E naměříme 2.5 cm. Nyní nakreslíme stříh rukávu dle předlohy. Vrchní rukáv stříháme o 3 cm širší, za to spodní rukáv o 2 cm užší, aby šev ležel pod rukou.