

# DOMAČÍ ŠVADLENA

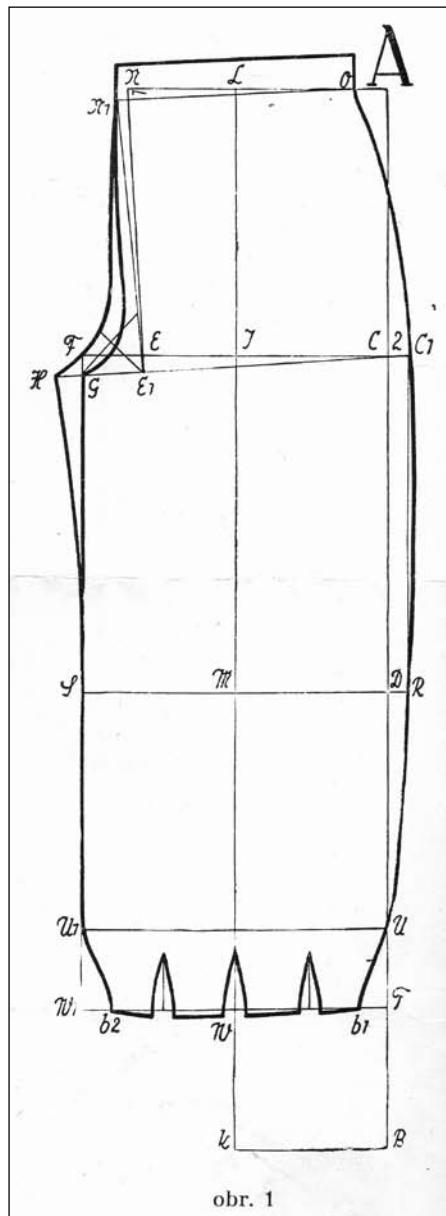
(Patisk vyhrazen.)

## Knickerbockers neboli obyčejné pumpky

**Dobové oblečení by, dle mého skromného názoru, mělo být k historickému automobilu či motocyklu samozřejmostí.**

Poslední roky sice začíná být stará móda stále oblíbenější, jenže co jsou někteří veteránisté schopni na sebe navěsit, bývá obrazem čirého zoufalství. Skutečných dam a gentlemanů je velmi málo. Představu mnohých o dobovém oblečení ztělesňuje

spojení Ludvíka XVI. s cirkusem Kludský. Téma meziválečné módy je však tak rozsáhlé, že si vyžádá více času a prostoru. Prozatím, jelikož návod na čepici z MJ 5/2006 doznal kladné odezvy, dovoluji si P.T. čtenářstvu nabídnout jednoduchý návod na další nezbytnou část chauffurovy garderoby. Jen bych rád při této příležitosti apeloval na soudnost některých „dobově“ oblečených kolegů. Prosím, uvědomte si, že dvacátá a třicátá léta byla dobou vkusu a elegance, nikoliv kýče. Že ač se jedná o doby dávno minulé, ti lidé tehdy byli také mladí, krásní, elegantní a se slušivými oděvy. -VŠ-



obr. 1

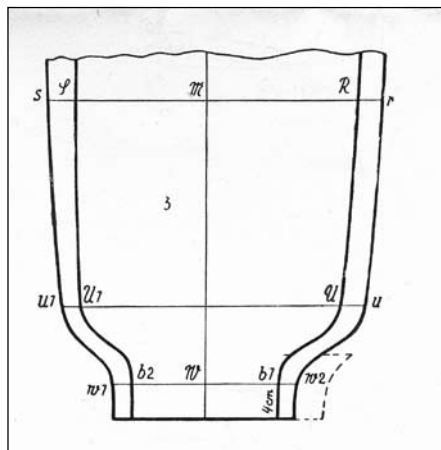
### Sestavení střihu na knickerbockers

Míry :

Postranní délka ..... 108 cm  
Délka v kroku ..... 81 cm  
Objem pasu ..... 94 cm  
Objem sedu ..... 106 cm  
Objem pásku dole ..... 36 cm

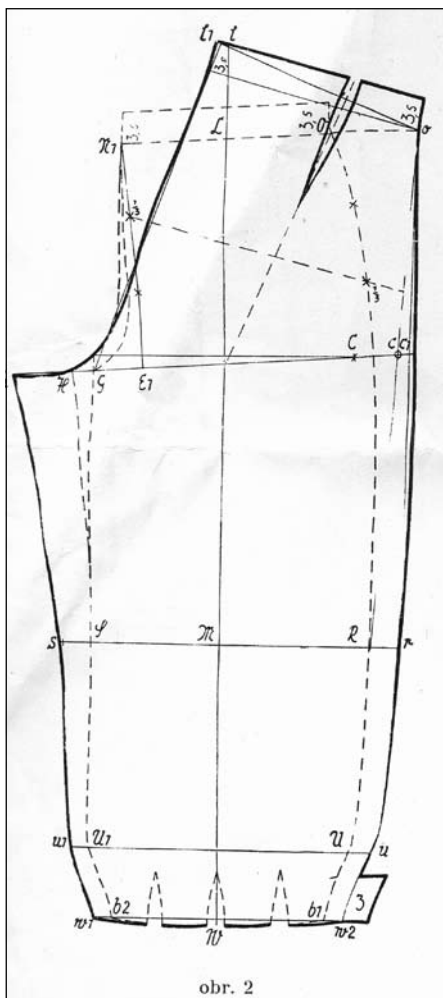
Na švy je přidáno!

Pro délku knickerbockers není pravidla, zjistíme ji při braní míry a řídí se zcela přáním zákazníka.



**Přední kalhota (obr. 1).**

A-B postranní délka = 108 cm. B-C délka v kroku 81 cm. C-D polovina délky v kroku - 6 cm = 34.5 cm. D-T = 32-35 cm, délka k přeložení, zde 35 cm. T-U + 1/4 T-D, zde 8 cm. Ode všech označených bodů nakreslíme linky v pravém úhlu. C-E je 1/4 objemu sedu - 1 cm = 25.5 cm. E-F je 1/4 z C-E = 6.4 cm. F-G = 2 cm. Nakreslí se linka C-G-H. G-H je pro levý díl 2.5 cm. J je uprostřed C-F, jest tedy C-J 16 cm, rovněž tolik jest B-K. Prodloužením linky K-J nahoru určíme bod L. Na linku C-H přiložíme pravý úhel tak, aby se dotýkal bodu E, nakreslíme linku nahoru a určíme bod N. E1-N = C-A. N1 je 1 cm pod N a 1 cm doleva. Nakreslí se linka E1-N1. N1-O je 1/4 objemu pasu + 1 cm = 24.5 cm. Pro zapínání naměříme obnos mezi E1-G od E1 nahoru, oba body spojíme linkou a středem této pomocné linky táhneme šikmou linku, na které naměříme pro levý díl 1 3/4 cm vně a pro pravý díl 3/4 cm dovnitř. C-Či a D-R je po 2 cm. Nakreslí se pomocná linka ČI-R a linka v pravém úhlu



obr. 2

dolů od C. Pro zúžení přední kalhoty dole naměříme T–b1 a W1–b2 po 3 cm.

Spojíme body postranního švů O–ČI–R–U–b1, jakož i body švů v kroku H–S–ÚI–b2 dle předlohy. Uzáševky rozdělíme nejlépe dle předlohy a pro vyrovnání délky přidáme u W 1 cm.

#### Zadní kalhota (obr. 2).

Prostřední linku přední kalhoty K–L prodloužíme nahoru a protáhneme linky C–H, R–S, U–U1 a b1–b2.  $C \times -c = \frac{1}{10}$  poloviny objemu sedu = 5.3 cm.  $c-c1 = 1.5$  cm.  $H-h =$  šíři přední kalhoty E–F +  $\frac{1}{2}$  cm = 6.9 cm.  $L-l$  je polovina z C–E = 12.8 cm.  $l-l1 = 2$  cm, nakreslíme spojovací linku od l1 až ke špici pravé přední kalhoty a nakreslíme dle předlohy křížový šev od l1, u h o  $\frac{1}{4}$  cm snížíme. V dolní části naměříme od b1 a b2 po 2 cm a označíme body w2 a w1. R–r a S–s je po 3 cm vně. Na lince R–c naměříme obloukem od O se středem c bod o. Nakreslí se pomocná linka r–c1–o. Postranní šev a šev v kroku nakreslíme dle předlohy. U či a v koleně u s musíme pro správný tvar něco přidati. Jak je z předlohy vidno. Abychom obdrželi správný objem pásku, umístíme na přední i zadní kalhotu tři uzáševky asi 4–5 cm dlouhé. Postranní rozpar je asi 4–5 cm dlouhý.